



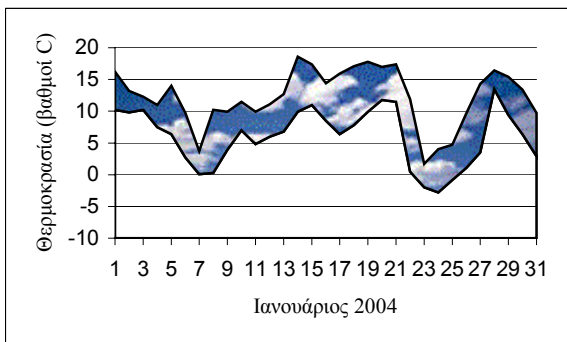
ΙΝΣΤΙΤΟΥΤΟ ΕΡΕΥΝΩΝ ΠΕΡΙΒΑΛΛΟΝΤΟΣ ΚΑΙ ΒΙΩΣΙΜΗΣ ΑΝΑΠΤΥΞΗΣ
ΜΗΝΙΑΙΟ ΔΕΛΤΙΟ ΜΕΤΕΩΡΟΛΟΓΙΚΩΝ ΠΑΡΑΜΕΤΡΩΝ

Ιανουάριος 2004

Γενικά χαρακτηριστικά του καιρού στην Ελλάδα

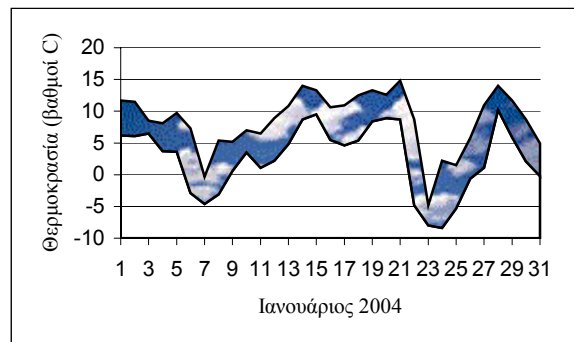
Ο Ιανουάριος του 2004 ήταν ένας ψυχρός και κυρίως πολύ υγρός μήνας στις περισσότερες περιοχές της χώρας (βλ. χάρτες Ελλάδας, σελ. 3). Το πρώτο δεκαήμερο ξεκίνησε με αρκετές βροχές και κανονικές για την εποχή θερμοκρασίες, αλλά στις 6-7/01, ψυχρή εισβολή προκάλεσε χιονοπτώσεις μέχρι τις Κυκλάδες και την Κρήτη, ενώ η θερμοκρασία έπεσε στους $-5\text{ }^{\circ}\text{C}$ στην Πεντέλη και χαμηλότερα από $-12\text{ }^{\circ}\text{C}$ στη Β. Ελλάδα. Το δεύτερο δεκαήμερο ξεκίνησε με τη διέλευση ενός βαθιού βαρομετρικού χαμηλού στις Κυκλάδες, με ισχυρές βροχές και καταγίδες, ανέμους που έφτασαν τα 11 Μποφόρ στο Αιγαίο και σφοδρές χιονοπτώσεις στη Β. Ελλάδα. Στη συνέχεια και μέχρι το τέλος του δεύτερου δεκαημέρου οι καιρικές συνθήκες βελτιώθηκαν και η θερμοκρασία σημείωσε σημαντική άνοδο. Το τρίτο δεκαήμερο ξεκίνησε με τη διέλευση ενός πολύ ισχυρού βαρομετρικού χαμηλού, το οποίο βάθυνε πολύ γρήγορα, προκαλώντας πολλές καταστροφές σε νησιά του Αιγαίου, ανέμους που έφτασαν στα επίπεδα του τυφώνα (> 12 Μποφόρ, βλ. και Θέμα του Μήνα, σελ. 4) και σημαντικές χιονοπτώσεις στις Κυκλάδες και στην Κρήτη. Τις τελευταίες ημέρες του μήνα, βαρομετρικό χαμηλό στην Αδριατική προκάλεσε ισχυρούς νότιους ανέμους, και πολλές βροχές, κυρίως στη Δ. Ελλάδα.

Μέγιστες και ελάχιστες θερμοκρασίες στο σταθμό του Θησείου



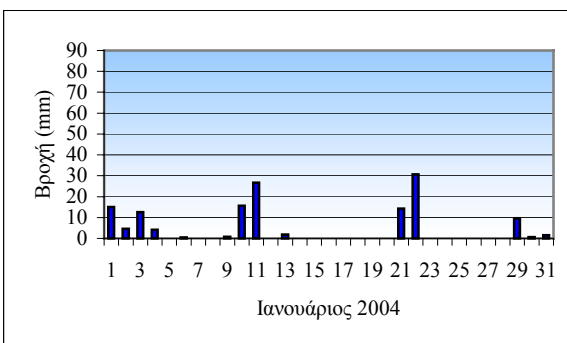
Μέση μέγιστη θερμοκρασία: $12.3\text{ }^{\circ}\text{C}$
Κλιματική τιμή*: $12.9\text{ }^{\circ}\text{C}$
Μέση ελάχιστη θερμοκρασία: $5.9\text{ }^{\circ}\text{C}$
Κλιματική τιμή*: $6.5\text{ }^{\circ}\text{C}$

Μέγιστες και ελάχιστες θερμοκρασίες στο σταθμό της Πεντέλης



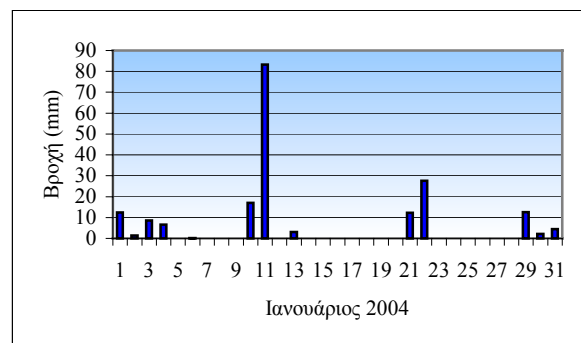
Μέση μέγιστη θερμοκρασία: $8.5\text{ }^{\circ}\text{C}$
Μέση τιμή 1996-2001: $10.2\text{ }^{\circ}\text{C}$
Μέση ελάχιστη θερμοκρασία: $2.4\text{ }^{\circ}\text{C}$
Μέση τιμή 1996-2001: $5.3\text{ }^{\circ}\text{C}$

Ημερήσια βροχόπτωση στο σταθμό του Θησείου



Αθροιστική βροχόπτωση μήνα: 138.4 mm
Κλιματική τιμή*: 44.6 mm
Ημέρες με βροχή ($>0.1\text{ mm}$): 14
Κλιματική τιμή*: 13

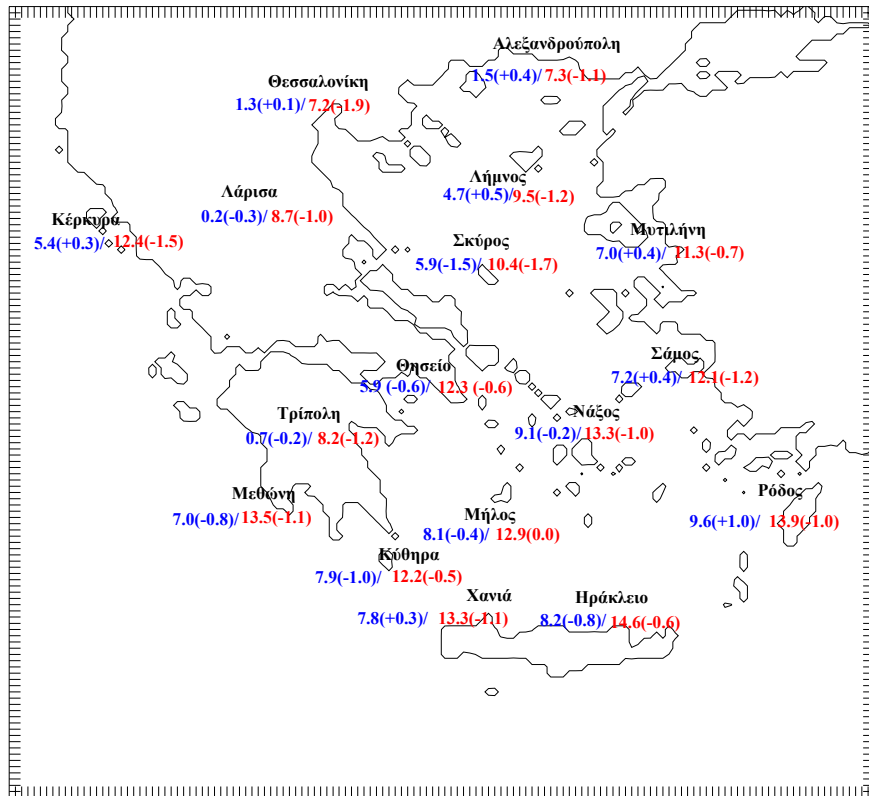
Ημερήσια βροχόπτωση στο σταθμό της Πεντέλης



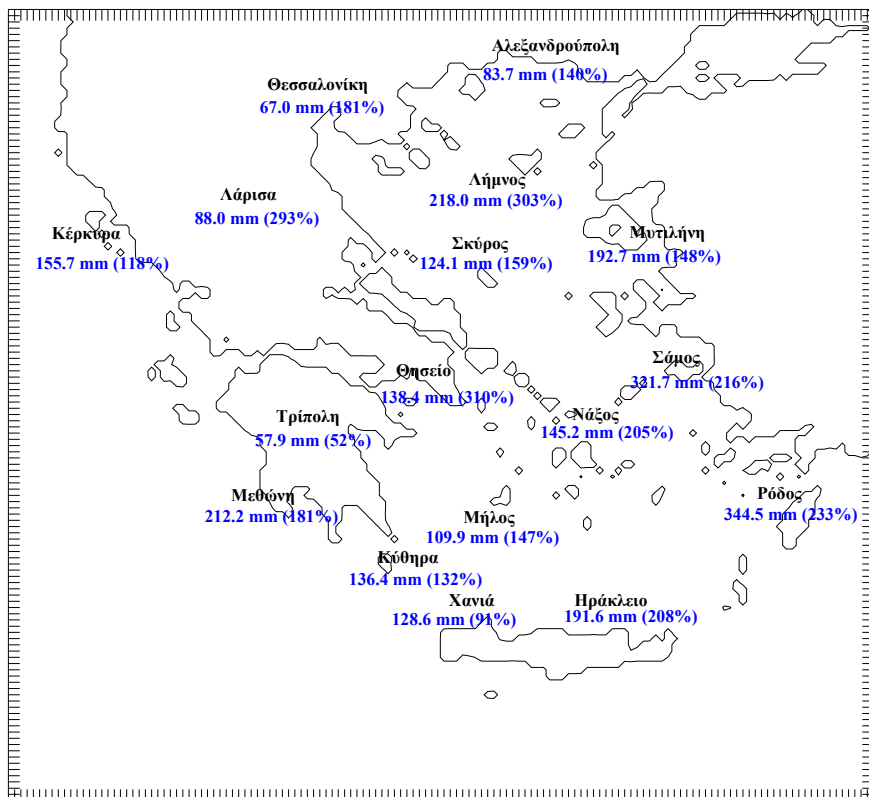
Αθροιστική βροχόπτωση μήνα: 179.0 mm
Ημέρες με βροχή ή χιόνι ($>0.1\text{ mm}$): 16

* Οι κλιματικές τιμές στο Θησείο αφορούν στην περίοδο 1961-1990

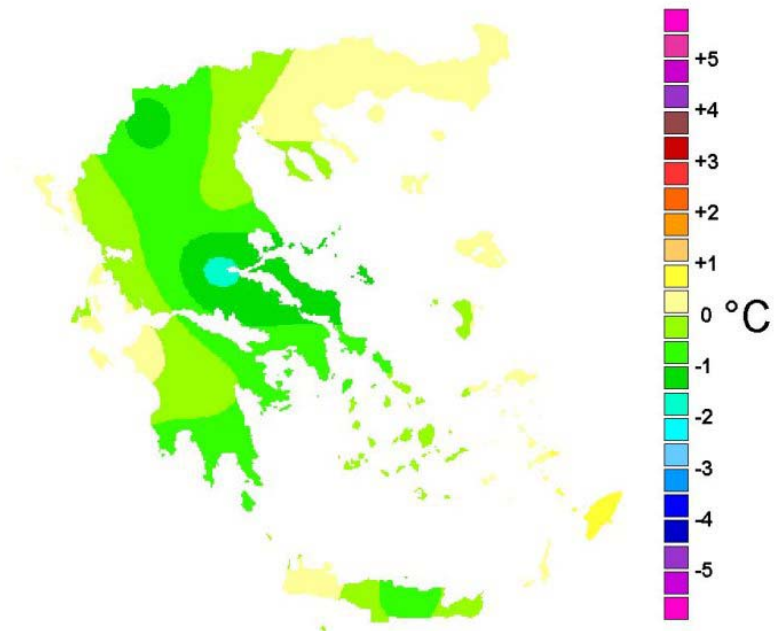
ΕΛΛΑΔΑ: ΚΛΙΜΑΤΙΚΑ ΣΤΟΙΧΕΙΑ ΙΑΝΟΥΑΡΙΟΥ 2004



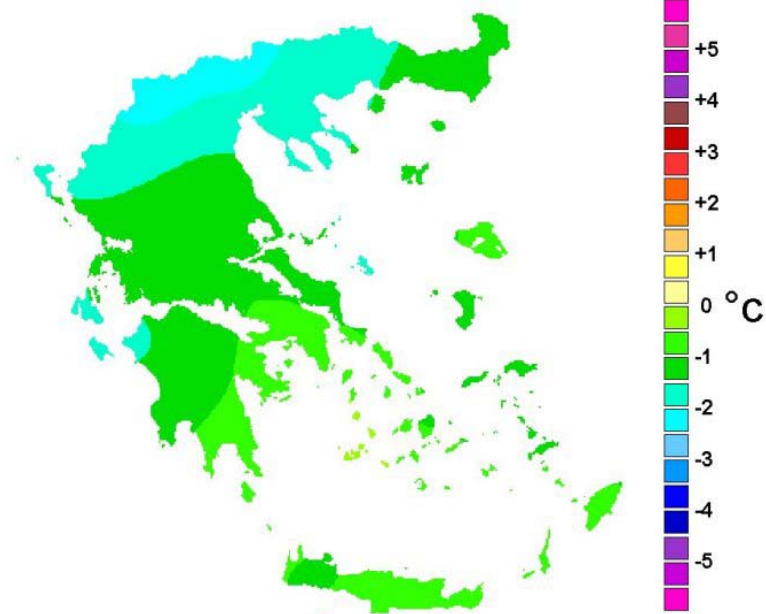
Μέση μέγιστη (κόκκινα γράμματα) και μέση ελάχιστη θερμοκρασία (μπλε γράμματα) σε 17 μετεωρολογικούς σταθμούς. Μέσα σε παρένθεση δίνεται η απόκλιση από την αντίστοιχη κλιματική τιμή 1961-1990.



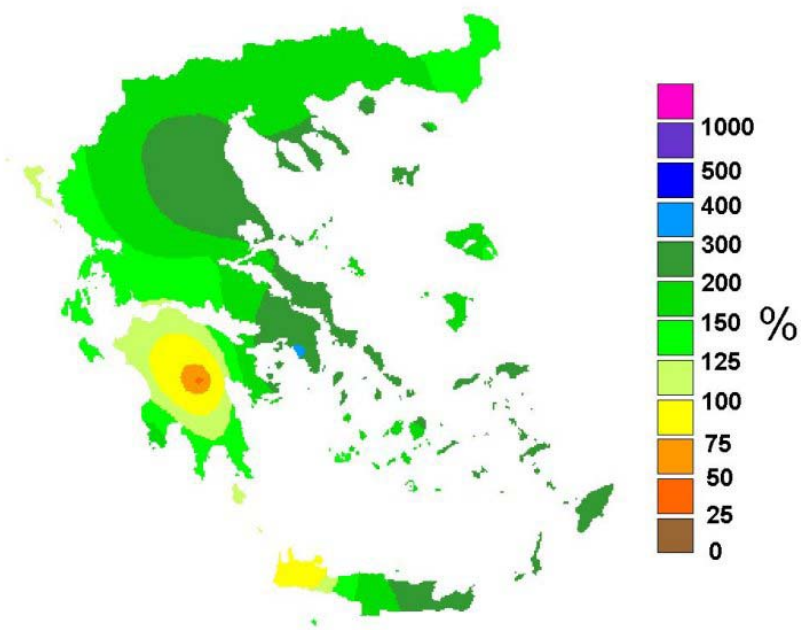
Μηνιαία αθροιστική βροχόπτωση σε 17 μετεωρολογικούς σταθμούς. Μέσα σε παρένθεση δίνεται το ποσοστό της βροχόπτωσης (επί τοις %) ως προς την αντίστοιχη κλιματική τιμή 1961-1990.



Χάρτης απόκλισης της ελάχιστης θερμοκρασίας από τις κλιματικές τιμές του μήνα.



Χάρτης απόκλισης της μέγιστης θερμοκρασίας από τις κλιματικές τιμές του μήνα.

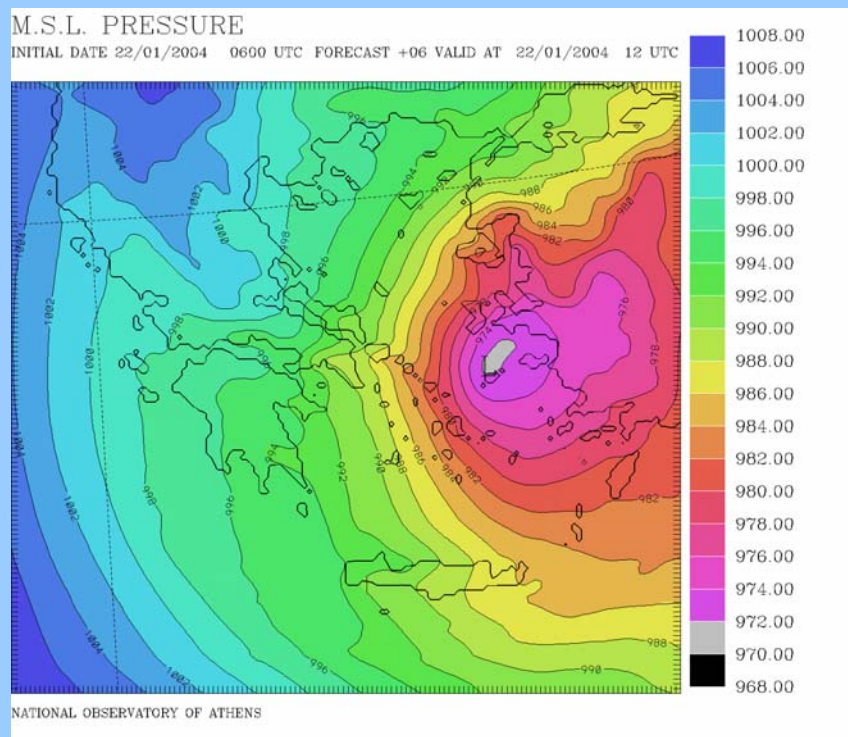


Χάρτης απόκλισης της αθροιστικής βροχόπτωσης από τις κλιματικές τιμές του μήνα.

ΤΟ ΘΕΜΑ ΤΟΥ ΜΗΝΑ

Το βαρομετρικό χαμηλό στις 22/01/2004

Ένα από τα πιο έντονα μετεωρολογικά φαινόμενα είναι οι «μετεωρολογικές βόμβες». Μετεωρολογική βόμβα ονομάζεται ένα βαρομετρικό χαμηλό το οποίο βαθαίνει τουλάχιστον ένα εκατοπασκάλ (hPa) την ώρα, για 24 συνεχόμενες ώρες. Το βαρομετρικό χαμηλό που επηρέασε τη χώρα μας το διήμερο 21-22/01/2004 ικανοποιούσε αυτή τη συνθήκη, με τη χαμηλότερη πίεση (972 hPa) στην περιοχή της Ικαρίας (βλ. Σχήμα στη συνέχεια). Τόσο βαθιά βαρομετρικά χαμηλά προκαλούν ισχυρά φαινόμενα, κυρίως ισχυρότατους ανέμους, οι οποίοι στην περίπτωση αυτή έφτασαν και ξεπέρασαν τα όρια του τυφώνα (12 Μποφόρ ή περίπου 115 km/h μέσο άνεμο, με ριπές που έφταναν τα 160 km/h) και συνοδεύονται από ισχυρές βροχοπτώσεις και καταιγίδες. Η ψυχρή εισβολή που ακολούθησε μετά την απομάκρυνση του χαμηλού προς την Τουρκία προκάλεσε ραγδαία πτώση της θερμοκρασίας (-8 °C σημειώθηκαν στην Πεντέλη), χιονοπτώσεις στα Βόρεια Προάστια της Αττικής, ενώ ισχυρές χιονοπτώσεις σημειώθηκαν στις Κυκλάδες και στην Κρήτη (σε ορισμένες περιοχές της Κρήτης το ύψος χιονιού έφτασε το 1.5 μέτρο).



Χάρτης πίεσης στη μέση στάθμη θάλασσας το μεσημέρι της 22ας Ιανουαρίου 2004, όπως δίνεται από το μετεωρολογικό μοντέλο BOLAM του Αστεροσκοπείου Αθηνών. Η πίεση έχει πέσει στα 972 hPa στην περιοχή της Ικαρίας.

Το μηνιαίο δελτίο συντάσσουν και επιμελούνται οι **Κ. Λαγουβάρδος** και **Β. Κοτρόνη** (Ινστιτούτο Ερευνών Περιβάλλοντος και Βιώσιμης Ανάπτυξης). Ευχαριστούμε τους παρατηρητές του σταθμού του Θησείου: **Β. Μητσόπουλο**, **Μ. Ματαλλιωτάκη** και **Δ. Παπαγιάννη**, τη συνάδελφο **Δ. Φουντά** για τον έλεγχο ποιότητας των δεδομένων καθώς και τους συναδέλφους **Α. Αργυρίου** και **Σ. Λυκούδη** για την παροχή των μετρήσεων του αυτόματου σταθμού Πεντέλης. Η συλλογή και η επεξεργασία των στοιχείων των μετεωρολογικών σταθμών εκτός Αττικής καθώς και η προετοιμασία των χαρτών της Σελ. 3 πραγματοποιείται από τον συνάδελφο **Φώτη Παναγιωτόπουλο**, υποψήφιο διδάκτορα Μετεωρολογίας στο Πανεπιστήμιο Reading (UK), μέσω της ιστοσελίδας του State University of New York at Albany (USA) το οποίο παρέχει ελεύθερα τα στοιχεία αυτά για ερευνητικούς και εκπαιδευτικούς σκοπούς.

Πηροφορίες: τηλ. 2108109126-7

e-mail: lagouvar@meteo.noa.gr, kotroni@meteo.noa.gr

Προγνώσεις 72 ωρών διατίθενται καθημερινά από τη σελίδα του ΕΑΑ: <http://www.noa.gr/forecast> και στα ελληνικά από τη σελίδα <http://www.forecasts.gr/>. Προγνώσεις Ευρώπης δίνονται από τη σελίδα <http://www.eurometeo.gr/>

Παρατηρήσεις από το σταθμό του ΕΑΑ στην Πεντέλη δίνονται σε πραγματικό χρόνο από τη σελίδα του ΕΑΑ: <http://www.noa.gr/Issues/Weatheren.html>. Το παρόν καθώς και όλα τα δελτία από τον Ιανουάριο 2001 μέχρι σήμερα διατίθενται επίσης σε μορφή PDF από τη σελίδα <http://www.noa.gr/forecast/bulletin.html>